

Nos informations techniques d'application, qu'elles soient verbales ou écrites, d'ordre général, indiquées dans les instructions de pose ou sur les fiches techniques ou encore sur les prospectus, reposent sur notre expérience et sont fournies en toute bonne conscience. Elles ne sont toutefois que des recommandations sans engagement de notre part. En raison de la polyvalence des applications, il n'est pas possible de présenter tous les détails. Le fabricant ne prend, par conséquent, aucun engagement ni responsabilité. Les informations peuvent, à tout moment et sans annonce préalable, faire l'objet d'une adaptation en fonction des progrès techniques. Résistance à court terme aux huiles, acides, lipides et solutions alcalines usuels. Les substances colorantes peuvent occasionner une décoloration permanente indélébile.

Sommaire

1.1	Préparation et vérification si la pose est possible.....	17
2.1	Instructions de pose.....	18
3.1	Démontage.....	19
4.1	Conseils d'entretien et applications.....	19

Instructions pose flottante avec CLICKitEASY

5 Explication des pictogrammes

1.1 Préparation et vérification si la pose est possible

- 1) Veuillez lire entièrement les présentes instructions de pose avant la pose.
- 2) Outillage nécessaire.
- 3) Ce revêtement de sol ne peut pas être collé.
- 4) Pour la pose, utilisez les accessoires originaux de ter Hürne.
- 5) Pour structures de base sans chauffage au sol : Avant la pose, une mesure d'hygrométrie (méthode CM) doit être effectuée et documentée par un professionnel. Sur une chape en sulfate de calcium, l'humidité résiduelle ne doit pas dépasser 0,5 % de CM max, sur une chape en ciment 2,0 % de CM max.
- 6) Pour les sous-planchers avec chauffage au sol : Avant la pose, une mesure d'hygrométrie (méthode CM) doit être effectuée et documentée par un professionnel. Sur une chape en sulfate de calcium, l'humidité résiduelle ne doit pas dépasser 0,3 % de CM max, sur une chape en ciment 1,8 % de CM max.
- 7) L'assise doit être stable ; notamment en cas de structure porteuse avec panneaux agglomérés, la surface plane ne doit pas bouger quand on marche dessus.
- 8) Le sous-plancher doit être sec, plan et propre. Les dénivelés du support supérieurs à 2 mm par mètre doivent être égalisés avec un mastic de ragréage.
- 9) La pose est interdite sur les supports textiles (p.ex. moquettes) et sur d'anciens revêtements non fixés. Veuillez enlever ces revêtements avant la pose et apprêter la structure de base en conséquence. En présence de supports non mentionnés veuillez vous adresser à votre partenaire commercial.
- 10) Pose sur revêtements de sols déjà existants : La pose sur carrelages lisses est autorisée quand tous les carreaux sont à la même hauteur et quand la largeur du joint ne dépasse pas 8 mm, la profondeur du joint 3 mm et le dénivelé entre les carreaux 1 mm. En présence de joints de grandes dimensions, un ragréage d'égalisation des supports en carrelage est recommandé.
- 11) En cas de pose flottante, les lames ne doivent être ni vissées ni clouées ni ponctuellement collées (fixées).
- 12) La pose de ce sol ne convient pas à des pièces humides (salle de bain, sauna, WC, etc.).
- 13) Veillez à ce que toutes les lames d'une surface de pose proviennent du même lot, pour éviter d'éventuelles différences de couleur selon les lots. Ceci est également à prendre en compte lors de commandes ultérieures. Le numéro de lot se trouve sur l'étiquette de chaque carton.
- 14) Pour acclimater le matériau, placer les paquets horizontalement sans les ouvrir pendant 48 heures (3–4 jours en hiver) à env. 20 °C (15 °C min) et à une humidité ambiante de 40–60 % au centre de la pièce concernée et loin de la fenêtre.
- 15) La température idéale de pose est de +20 °C. Pendant la pose, la température ne doit pas être

inférieure à 18 °C ni supérieure à +28 °C. Pour éviter toute transformation/détérioration du matériau, protéger les zones fortement exposées au soleil pendant la pose.

- 16) Vérifier minutieusement avant et pendant la pose que les éléments du sol ne présentent pas de défauts. Ne pas poser de lames présentant des défauts ou détériorations visibles. Les réclamations concernant des marchandises posées sont exclues.
- 17) Ce sol est adapté aux jardins d'hiver climatisés et équipés de dispositifs d'ombrage. Les mêmes conditions ambiantes que dans l'espace habité doivent y être constamment assurées (humidité ambiante, température etc.).

2.1 Instructions de pose

- 18) En cas de revêtements de sol en bois / matériaux en bois, et de support minéraux, poser un pare-vapeur (film PE > accessoires ter Hürne). Lors de la pose, le faire remonter d'au moins 20 mm sur les murs adjacents.
- 19) Lors de la pose, le pare-vapeur doit chevaucher la bande adjacente sur au moins 200 mm et être encollé (le cas échéant, comme déterminé par le produit).
- 20) Ne pas poser de pare-vapeur (film PE) sur des supports en bois.
- 21) Pour obtenir une surface d'aspect homogène, utiliser la marchandise de différents cartons. Veillez à ce que l'aspect de lames posées les unes à côté des autres soit différent. Mesurez la pièce et calculez la répartition la plus avantageuse, si la dernière rangée fait moins de 5 cm de large, réduisez la largeur de toute la première rangée.
- 22) Première rangée de lames : Observez un écart de 2 mm par rapport à tous les murs et éléments de construction fixes. Utilisez des cales d'écartement pour la fixation (www.terhuerne.com). Les retirer après la pose.
- 23) Posez toujours une rangée de lames après l'autre. Veillez à poser le revêtement dans le sens de la lumière naturelle (côté étroit de la lame orienté vers la fenêtre). S'il y a plusieurs fenêtres, orienter les lames vers la plus grande. Commencez de poser les lames de la gauche vers la droite. Côté languette orienté vers le mur.
- 24) Placez l'arête de tête directement contre la lame, puis appuyez dessus jusqu'à ce qu'elle s'enclenche avec un clic sonore.
- 25) Au bout de chaque rangée : retournez la lame à raccourcir à 180 ° et marquez l'endroit à scier. Pour pouvoir être posées, les chutes de lames doivent avoir au moins 20 cm de longueur.
- 26) À partir de la deuxième rangée : placez d'abord le côté long de la lame à poser en biais à un angle à 30 ° contre la rainure de la lame posée. Rabattez-la dans le profil et poussez la lame en biais contre l'arête de tête.
- 27) Placez d'abord le côté long de la lame à poser en biais à 30 ° contre la rainure de la lame posée. Rabattez-la dans le profil et poussez la lame en biais contre l'arête de tête. Ensuite, appuyez légèrement sur la lame jusqu'à ce qu'elle s'enclenche avec un clic sonore.
- 28) Les joints voisins des arêtes de tête doivent présenter un écart de 30 cm entre eux.
- 29) Dernière rangée de lames : retournez la lame à raccourcir à 180 ° et marquez l'endroit à couper.
- 30) Radiateurs : ajoutez 30 mm au diamètre du tuyau et dessinez le contour de découpe. Percez les trous et séparez la lame au milieu des trous percés. Encollez la lame posée avec un peu de colle/colle de montage sur la découpe.
- 31) Portes : marquez l'endroit à couper à l'aide d'une lame retournée. Ajustez le chambranle.
- 32) En règle générale, toutes les lignes de séparation de la chape et les joints de dilatation de la construction sont à prendre en compte. Pour une surface de plus de 8 x 12 m, ainsi que dans les zones des portes et des transitions entre pièces, un joint de dilatation devra être posé.
- 33) Couvrez le joint de transition avec une barre de profil adaptée. (www.terhuerne.com)
- 34) Montez la fixation des plinthes avec un écart d'environ 40–50 cm (www.terhuerne.com).

Remarque : lors de l'installation de plinthes, profils de transition/ finition ou chambranles p.ex., ne jamais fixer ni coincer les plinthes, profils, chambranles ou autres éléments sur le revêtement de sol.

essorés, légèrement humides. Ne pas utiliser d'appareils à vapeur ni de chiffons en micro-fibres. Éviter les flaques d'eau sur le revêtement de sol.

3.1 Démontage

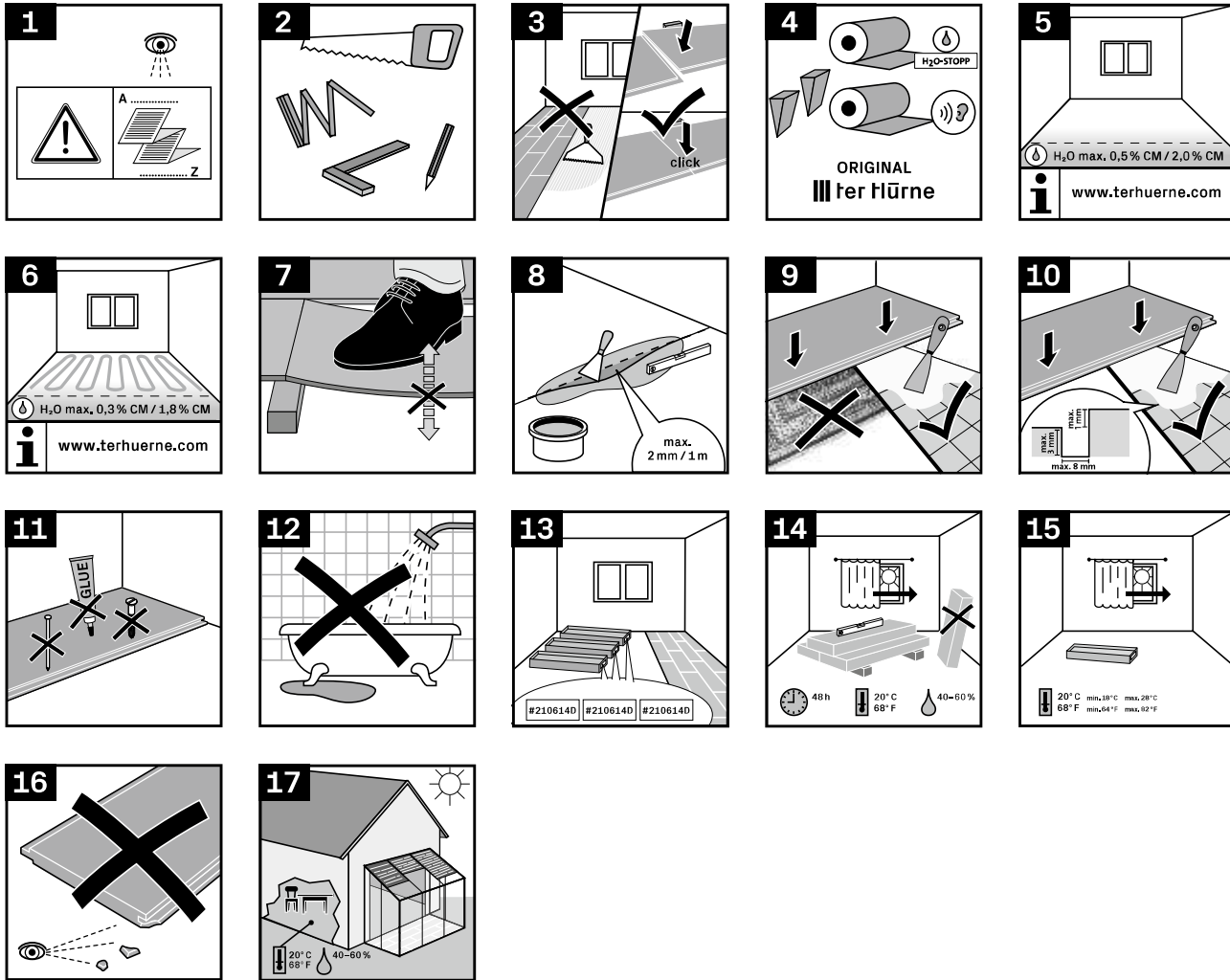
- 35) Relevez toute la rangée de lames à 30°. Détachez ensuite la rangée de lames de la surface posée.
- 36) Détachez chaque lame en appuyant sur l'extrémité dans le sens inverse et horizontalement.

4.1 Conseils d'entretien et applications

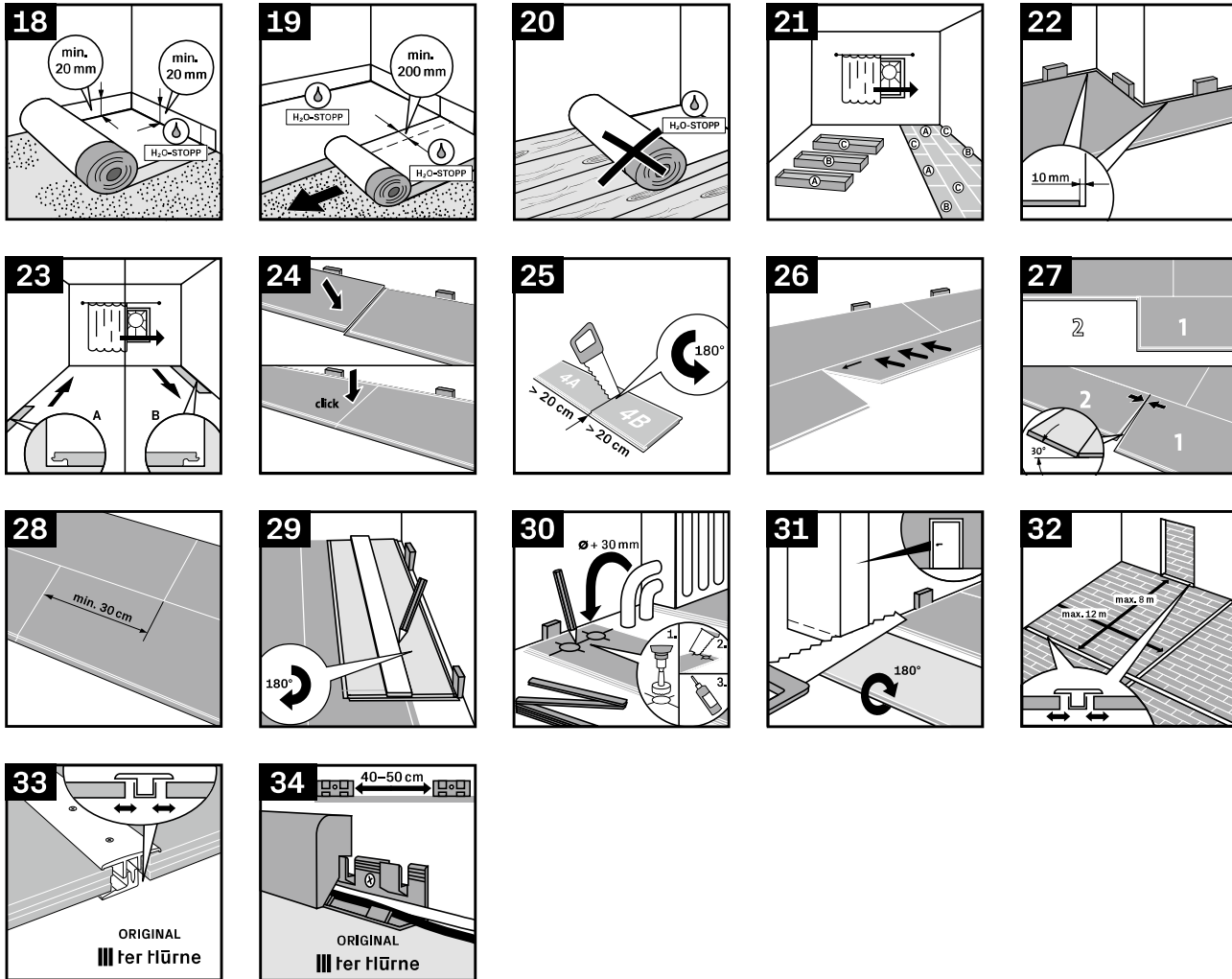
- 37) En cas de pose flottante, nous recommandons de démonter les objets lourds (p. ex. cuisines etc.) avant la pose et de ne poser le revêtement de sol que jusque sous le socle ainsi que de répartir les charges sur la plus grande surface possible.
- 38) Placez des patins en feutre sous tous les meubles mobiles immédiatement après la pose. N'utilisez que des roulettes de chaises souples (EN 12529 Typ W). Nous recommandons de protéger les parties de sol fortement sollicitées (p.ex. devant les bureaux) avec des tapis pour sols durs.
- 39) Assurez des zones de passage propre dans les entrées (p.ex. tapis anti-saleté)
- 40) Nettoyage et entretien uniquement au balai, à l'aspirateur ou avec des chiffons / serpillères

- 41) Passez la serpillière uniquement dans le sens de la longueur des lames pour éviter la formation de stries.
- 42) Utilisez uniquement des produits de nettoyage et d'entretien de la gamme ter Hürne adaptés à votre sorte de sol. Avant l'emploi, veuillez lire les consignes sur l'étiquette du produit.
- 43) Assurez une température ambiante constante de 20°C et une humidité de 40–60%.
- 44) Les surfaces recouvertes durablement par des tapis, meubles ou autres objets peuvent présenter avec le temps des divergences de couleur sous l'effet de la lumière.
- 45) En présence d'un chauffage au sol, veillez à éviter une accumulation de chaleur sous les surfaces revêtues (p.ex. moquettes). La température de surface, également sous la moquette, ne doit pas dépasser 27°C max.
- 46) La pose du sol est interdite sur une structure de base à laquelle un chauffage au sol n'est inclut que par endroits.
- 47) Voir point 46)

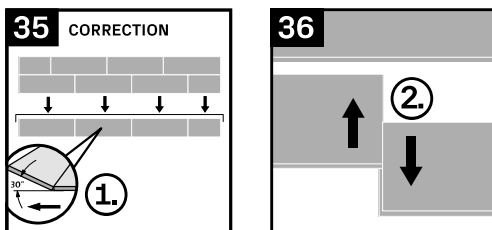
1 Vorbereitung und Eignungsprüfung | Preparation and suitability check



2 Verlegehinweise | Installation instructions



3 Demontage | Removing



4 Pflegehinweise und Anwendungen | Care advice and use

